

目次	・放射線科医って？	・・・1	・エコノミークラス症候群の予防Q&A	・・・5
	・MRI検査について	・・・2	・診療情報管理士とは	・・・6
	・BLSについて	・・・3	・新入職員紹介	・・・7
	・高齢者の誤飲に注意	・・・4	・外来診療表	・・・8

放射線科医って？

放射線科部長 本田 伸



みなさんこんにちは。放射線科の本田と申します。平成16年1月に当院に赴任して早13年目を迎えています。当院着任時はまだ30代半ばでしたが、すでに50才目前で、現在では院長、副院長に次ぎ、3番目の古参医師となっています。本当に時間が経つのは早いものです。

わたしは生まれがここ菊池市で、ひかり保育園、隈府小学校を卒園卒業し、菊池南中2年生終了時まで菊池市で過ごしました。実家は昔のままで、建て替える前の旧医師会病院から歩いて数分のところにあり、両親がいまだ健在です。13年前、ひよんなことから故郷である当地で働くことになり現在に至っていますが、ちょっとしたふるさと孝行、親孝行ができているのかな、と我ながら思っています。

さて現在、医師会病院放射線科は放射線科医のわたしと、診療放射線技師男性3名女性2名の計6名で仕事をしているのですが、よく質問されるのが、「放射線科医っていったいどんな仕事してるの？」ということです。一般的にみなさんは、レントゲンやCT、MRIとかを撮影している人でしょ？と思われるようですが、撮影をしているのは放射線技師です。放射線科医は、検査を適切に施行するためにどんな方法でCTやMRIを撮影したらいいかを指示したり、その撮影された画像を見てレポートを作成し、診断をつけ、院内や院外の他科の医師に診断結果を報告する、というのが主な仕事です。その他にも、癌などを治療する放射線治療や、現在徐々に普及してきたPETなどの核医学、細い管(カテーテルといいます)を使って、それを血管の中に入れていろんな病気を診断したり治療したりするIVRという仕事があるのですが、残念ながらこれらは現在当院ではやっておりません。

次によく質問があるのは、「CTとMRIってなにがどう違うの？」ということです。以前と比べMRIもかなり普及していますので、多くの方がMRIとはどういうものかご存じになられてるかとは思いますが、一番の大きな違いはやはり、CTはX線(レントゲン線)を使用しますが、MRIは使用しないというところです。では、すべてMRIで撮ればいいじゃないかということになりますが、CT、MRIそれぞれ得意な部位、不得意な部位があります。例えば、人間ドックの胸部レントゲン写真で異常が疑われ、再検査になった方がおられると思いますが、その場合の精密検査はMRIではなくCTを撮られたかと思えます。それは、肺はMRIでは見えづらく、CTでは非常によく見えるからです。また、頭やお腹の検査では、見たい病気によってMRIがいい場合とCTがいい場合があります。腰や膝、肩など整形外科の領域や、子宮、卵巣、前立腺など骨盤内の領域は一般的にMRIの方が得意ですが、やはり病気によってはCTの方がわかりやすい時があります。もちろんみなさんにとって見て欲しい部位が、CTがいいのかMRIがいいのかということとはわかりにくいと思いますので、その辺りは主治医の先生に聞かれてください。みなさんにとって有益になる検査を勧めてくれると思います。

当院では、熊本市内の大病院と同等の非常に高性能で素晴らしい機器が導入されており、放射線科のスタッフも、検査が安全にかつ円滑に行われるように常に気を配っておりますので、みなさま、安心して検査を受けられてください。微力ながらこれからも地域の皆様のお役に立てていければと思っております。

MRI 検査 について

◆どんな検査？

MRIとはMagnetic Resonance Imaging(核磁気共鳴画像)の略で、レントゲン撮影やCTのようにX線を使うことなく、その代わりに強い磁石と電波を使い体内の状態を断面像として描写する検査です。

患者様にはベッドに寝てもらい、磁石の役割をする細長いトンネルの中に入ってもらいます。そして、電波を身体にあてることによって、体内から放出される信号を集めて画像を作ります。ただ、検査をしているときには少し大きな音が発生します。

MRI検査は脳や脊椎、関節、骨盤内臓器などの領域に高い検査能力をもっています。検査時間は、検査の部位・目的によっても変わりますが、およそ20分から30分です。(より詳しく調べるために造影剤という薬を血管に注射して検査を行う場合もあり、その時にはもう少し時間がかかります。)

◆注意事項

以下の方は検査を受けることができません

- ・心臓ペースメーカーを使用している方
- ・人工内耳を埋め込まれている方
- ・可動型義眼を装着している方

検査を受ける事ができない場合があります

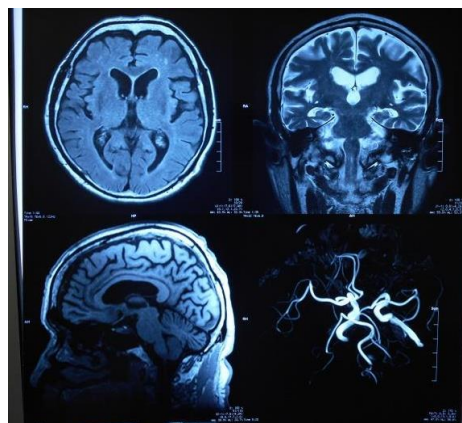
- ・脳動脈瘤や心臓などの手術を受け、金属が体内に入っている方
- ・磁石式入れ歯(インプラント)をされている方
- ・閉所恐怖症の方
- ・妊婦または妊娠している可能性のある方

検査室内に持ち込めないもの

- ・金属類:時計、めがね、ライター、鍵、アクセサリ、ヘアピンなど
- ・磁気カード:キャッシュカード、テレホンカード、定期券など
- ・その他:携帯電話、補聴器、入れ歯、カイロ、湿布、アイシャドウなど



当院のMRI撮影装置



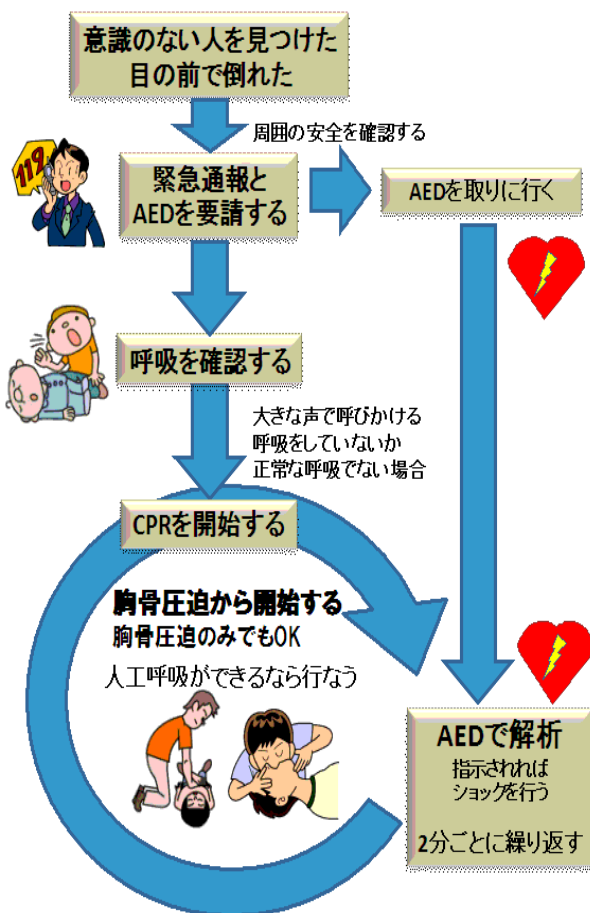
頭部のMRI画像

BLS:一次救命処置について

BLS(Basic Life Support)とは、一次救命処置の略称です。

呼吸が止まり、心臓が動いていないと見られる人に対して、その場に居合わせた人が、救急隊や医師に引き継ぐまでの応急処置です。特殊な器具や医薬品を用いずに、胸骨圧迫と人工呼吸からなる心肺蘇生法(CPR)、そしてAEDの使用を主な内容としています。人間の脳は2分以内に心肺蘇生が開始された場合の致命率は90%以上ですが、4分では50%、5分では25%程度と一般に言われ、対応さえ早ければ多くは現場で心拍を再開すると言われていています。

BLS アルゴリズム



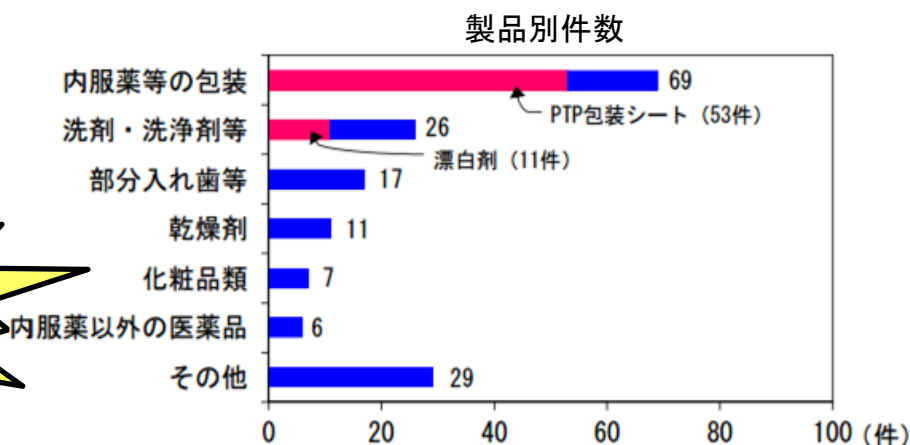
当院では全職員と新入職者を対象にし急変患者に対するCPRを指導しています。6月24日に新入職者を対象にして研修を行いました。研修ではありますが皆、真剣な眼差しで参加していました。胸骨圧迫の際は、息をきらしながら命をつなぐ事の難しさを実感しているような印象を受けました。石坂循環器内科部長の協力もあり、とても実りある研修になりました。(BLS担当 看護師 立岡)

今回、私たち新入職員対象のBLSの研修を受けました。BLSは一般の方でもできる一次救命措置ですが、私たち医療者にとっては一般の方以上に適切に行えるようになる必要があります。そのため、看護部だけでなく、リハビリ科、薬剤科など様々な部署の新人が参加しました。実際に行ってみて、心臓マッサージを連続して行う体験は、見た目以上に大変な行為であるとわかりました。しかし、より正確に周りの人と連携して行う事で、交代しながらすることで持続した心臓マッサージができることを体感しました。私たち医療者にとってBLSを必要とする患者さんといつ、どこで、会うのか予測できない以上、しっかりと身につけておくべきことだと感じました(4F新人看護師 緒方)



高齢者の誤飲に注意

現在、消費者庁に高齢者による誤飲・誤食事故の情報がこれまでに多く寄せられています。高齢者は、身体機能や判断力の低下、認知症などにより、誤飲の可能性が高まると考えられます。高齢者がいる御家庭では、日頃から周囲の人が気かけながら生活をしましょう。



PTP包装シートを飲み込むと、喉や食道、腸などを傷付けたり、穴を開けるなど重大な障害を招いてしまうことがあります。

また痛みなどの症状が現れるまで誤飲したことに気づきにくく、発見が遅れ重症化するおそれもあります。



食道に突き刺さったPTP包装シート

予 防 策

- ① 薬のPTP包装シートは1錠ずつに切り分けない。
- ② 食品や薬とそれ以外のものは分けて保存する。
- ③ 食品以外のものを食品用の容器に移し替えない。
- ④ 認知症の方の手の届く所に不要なものや危険なものを置かない。



○公益財団法人日本中毒情報センター 中毒 110 番

…医薬品、化学物質(たばこ、家庭用品など)、動植物の毒などによる中毒事故への対処について、薬剤師等のアドバイスを受けることができます。

【連絡先】(通話料は相談者負担)

大 阪:070-727-2499(24時間対応)

つくば:029-852-9999

日本中毒情報センターウェブサイト: <http://j-poison-ic.or.jp>

エコノミークラス症候群の予防Q&A

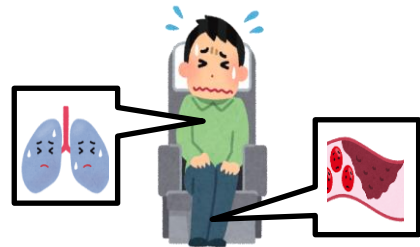
被災地での健康を守るために！

今回の熊本地震で関心を集めている深部静脈血栓症(いわゆるエコノミークラス症候群)について、症状や予防対策がまとめられているので紹介したいと思います。

家族や身近な人にも 情報を伝達していきましょう。

Q1. エコノミークラス症候群とはどんな病気ですか？

長時間足を動かさずに同じ姿勢でいると、足の深部にある静脈に血のかたまり(深部静脈血栓)ができて、この血のかたまりの一部が血流によって肺に流れて肺の血管を閉塞してしまう(肺塞栓)危険があります。これを深部静脈血栓症/肺塞栓症といいます。



Q2. どのような症状が起こるのですか？

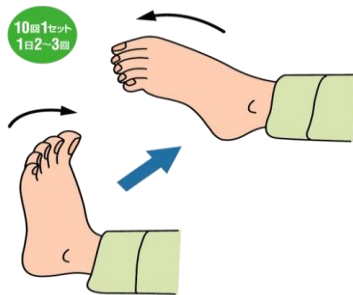
初期症状は大腿から下の脚に発赤、腫脹、痛み等の症状が出現します。このような症状が発生したら急いで医療機関を受診する必要があります。

足にできた血栓が肺に詰まると、胸痛、呼吸困難、失神等の症状が出現し、大変危険な状態になります。



Q3. 予防する方法はありますか？

- 長時間同じ(特に車中等での窮屈な)姿勢でいないようにしましょう。
- 足の運動をしましょう。
(例) 足や足の指をこまめに動かす。
1時間に1度は、かかとの上下運動(20-30回程度)をする。
歩く(3-5分程度)。
- 適度な水分を取りましょう。
- 時々深呼吸をしましょう。



足首を曲げたり伸ばしたりする。



Q4. 深部静脈血栓症/肺塞栓症が起こりやすい人はいますか？

(1)高齢者、(2)下肢静脈瘤、(3)下肢の手術、(4)骨折等のけが、(5)悪性腫瘍(がん)、(6)過去に深部静脈血栓症、心筋梗塞、脳梗塞等を起こした事がある、(7)肥満、(8)経口避妊薬(ピル)を使用、(9)妊娠中または出産直後、(10)生活習慣病(糖尿病、高血圧、高脂血症等)がある等の方は特に注意が必要です。

[出典: 被災地での健康を守るために(厚生労働省)(http://www.mhlw.go.jp/bunya/kenkou/hoken-sidou/disaster_2.html)より加工して作成]

診療情報管理士とは？



診療情報管理士とは診療記録および診療情報を管理し、そこに含まれる情報を活用することにより、医療の安全管理、質の向上および病院の経営管理に寄与する専門的な職業です。

—主な仕事内容—

- ① 疾病分類業務(コーディング)
- ② カルテ管理
- ③ 診療データの分析と活用
- ④ がん登録



平成28年1月より「全国がん登録」がスタート！！

全国がん登録とは？

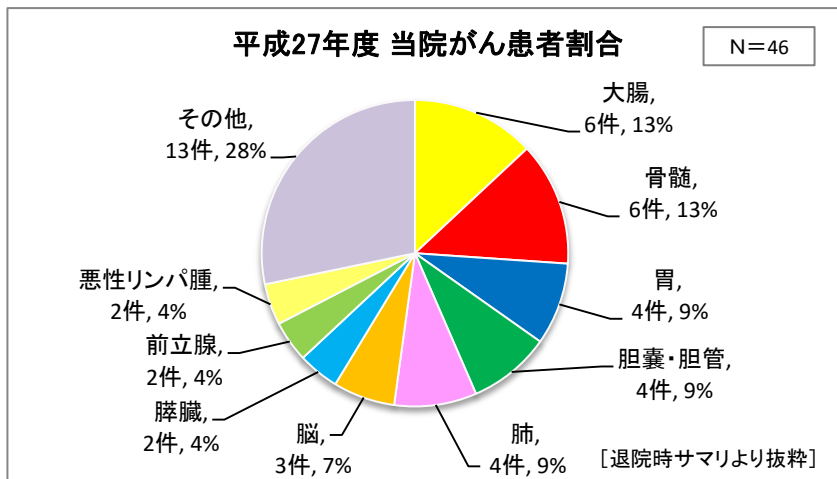
「全国がん登録」とは日本で「がん」と診断されたすべての人のデータを国で1つにまとめて、集計・分析・管理する新しい仕組みです。毎年どのくらいの人が新たに「がん」と診断されているのか、すなわち「がん」の罹患数を知る唯一の方法が「がん登録」制度です。

がん登録はなぜ必要？

日本人の2～3人に1人は「がん」になります。「がん登録」では進行度や生存率など、「がん」にまつわる様々な統計情報も得ることができます。そのため、国や都道府県で「がん検診」が効果的に実施されているか知る手がかりになります。また、生存率は治りやすさの目安にもなるため、治療方針を考えるうえで重要な情報の1つになります。



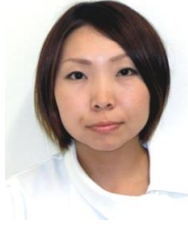
より良い「がん医療」を受けられる体制を作るために重要な制度



当院では2名の診療情報管理士が、毎日楽しく働いております。よろしくお願い致します。



新入職員紹介



外来看護師

深町 美沙都

趣味・特技

カラオケ・パン作り始めました

4才と2才の娘がいます。
早く仕事を覚え、明るく笑顔で頑張ります。
他部署の方も、よろしくお願い致します。



3Fケアワーカー

濱田 憲一郎

趣味・特技

ドライブ

医療機関で働くのは初めてなので、いろいろと迷惑をかけることが多いと思いますがよろしくお願い致します。



保健師

川俣 忍

趣味・特技

卓球・ウォーキング

健診を受けられた皆様の生活習慣が改善できるような保健指導を頑張りますのでご指導のほど、よろしくお願い致します。

編集後記

熊本地震から約4ヵ月が経とうとしています。被災された方々のご冥福を心よりお祈り申し上げます。

更なる復旧、復興に向けて頑張らしましょう。

さて夏の暑さが厳しい季節になりました。この時期注意しなければならないのは熱中症です。屋外だけでなく屋内でも温度が上昇すれば発症します。

特に幼児や高齢者はかかりやすく、症状に気づくまで時間がかかりますのでこまめに水分補給を行いましょう。

また適度に体温を下げることも必要です。

菊池郡市医師会立病院 外来診療表

	午前/午後	月	火	水	木	金	土
総合内科	午前	松田 浩治 石田 隼一	沖 尚史	松田 浩治		古賀 荒太郎	松田 浩治
糖尿病センター 代謝内分泌科	午前	矢野 智彦 古賀 荒太郎	田口 哲也 豊永 哲至	田口 哲也	豊永 哲至 信岡 謙太郎 (菊池中央病院)	矢野 智彦	田口 哲也
循環器内科	午前	予約	石坂 浩	古賀 敏	石坂 浩	熊大 循環器科	古賀 敏
		新患	古賀 敏	石坂 浩	古賀 敏	熊大 循環器科	石坂 浩
腎臓内科	午前				井上 秀樹 (熊大 腎臓内科)	緒方 智博	
消化器内科	午前			検査のみ (熊大 消化器科・他)	済生会 熊本病院		
	午後			検査のみ	検査のみ (石田 隼一)	検査のみ	
神経内科	午前			井上 泰輝 (熊大 神経内科)			
放射線科 (CT・MRI)	午前/午後	本田 伸	本田 伸	本田 伸	本田 伸 上谷 浩之 (熊大 放射線科)	本田 伸	永山 泰教 (熊大 放射線科)

外来受付時間 : 午前8時30分から午前11時30分

診療時間 : 午前9時から午後12時

※検査は予約制となります。

【病院理念】

かかりつけ医の先生方と連携して、地域の皆さまに信頼され、愛される病院を目指します。

【基本方針】

- ・ チーム医療と地域連携に努めます
- ・ より良い医療の提供を目指し、研修・研鑽に努めます
- ・ 自己満足に陥ることなく、業務改善に努めます
- ・ 病院の健全な運営を目指します



一般社団法人 菊池郡市医師会

菊池郡市医師会立病院

〒861-1306 熊本県菊池市大琳寺75番地3

TEL:0968-25-2191 FAX:0968-24-5762 <http://www.kikuchi-hosp.com/>

発行責任者 : 病院長 矢野 智彦

