

～人と人をつなぐ～

菊池郡市 医師会立病院

広報誌

2013年 秋号 No.5



目次

・病院紹介	2 P
・News	3 P
・新病院建築を振り返って	4. 5 P
・知恵のわ	6 P
・お仕事紹介	7 P
・外来担当医、編集後記	8 P



一般社団法人 菊池郡市医師会
菊池郡市医師会立病院

〒861-1306 菊池市大琳寺75番地3

TEL: 0968-25-2191・FAX: 0968-24-5762

<http://www.kikuchi-hosp.com/>

- ▶ 菊池郡市医師会 **デイサービスセンター**
TEL: 0968-25-3534
- ▶ 菊池郡市医師会 **居宅介護支援事業所**
TEL: 0968-24-1973
- ▶ 菊池郡市医師会 **訪問看護ステーション**
TEL: 0968-24-1880



菊池郡市医師会立病院

昭和40年9月、菊池郡市1市6町1村（現 菊池郡市 2市2町）の地域からなる医師会
員で構成する 社団法人 菊池郡市医師会 が設立した内科病院であり、地域医療を担っ
ている医師会員の拠点として、患者紹介・医療機器の共同利用・受託検査・救急搬送患者の受
入れ等により事業運営している医師会員の開放型病院です。また、熊本大学・済生会熊本病
院等を中心とした高次医療の中継点としての展開を図っている一方、平成12年4月からの
介護保険導入に対応すべく療養型病棟を有し、地域の介護・福祉にも貢献している医療機関
です。

病院理念・基本方針等について

【病院理念】

かかりつけ医の先生方と連携して、地域の皆さまに信頼され、愛される病院を目指します

【基本方針】

- ・ チーム医療と地域連携に努めます
- ・ より良い医療の提供を目指し、研修・研鑽に努めます
- ・ 自己満足に陥ることなく、業務改善に努めます
- ・ 病院の健全な運営を目指します

【患者さまの権利】

- ・ 良質な医療を公平に受ける権利があります
- ・ 自分の病状について十分な説明を受け、その上で検査や治療を選択する権利があります
- ・ 個人の情報は保護される権利があります

【お願い】

より良い医療を提供するために、患者の皆様にご協力をお願いします

- ・ ご自身の健康状態や症状について、できるだけ詳しくお知らせ下さい
 - ・ 好ましい医療環境づくりにご協力下さい
- 



高校生1日看護体験



8月2日（金）に熊本県看護協会主催の「高校生一日看護体験」を開催しました。

男子高校生4名、女子高校生8名の参加を頂きました。みなさん白衣に着替えると、ちょっと緊張の面持ちでした。看護体験では、参加者同士での血圧測定、患者さまの病室を訪ねての手浴・足浴のお手伝いやお散歩・車椅子の介助などを体験しました。



グループに分かれて看護体験

1日という短い間でしたが、職員や患者さまとの関わりを通して改めてコミュニケーションの難しさやケアを通しての患者さまの反応に、将来は「看護師になりたい」との決意を新たに出来た良い機会となった様でした。



消防訓練を実施しました

9月10日（火）管理棟1階栄養科厨房から火災発生を想定して消防訓練を実施しました。

病院では年2回の訓練が消防法で義務づけられているため実施するもので、消防に対する意識の高揚と、職員並びに患者さまの安全を図ることを目的に、訓練を実施しました。



病院が移転してから初めての訓練でしたが、避難器具の取り扱い等、事前にレクチャーを行っていたこともあり、スムーズに訓練を行う事ができました。

常日頃から火災が発生した際に、どのように行動すればいいのかを考え、準備しておかなければならないと実感しました。



新病院建築を振り返って

主任総務課長 中村 和義

昨年10月、菊池市大琳寺に新病院をオープンしましたが、計画からオープンまでを振り返り原稿を書かせていただきます。

まず、建替計画に至った経緯から

熊本県より平成21年6月に医療施設耐震化整備についての説明会の通知が実施されるとの通知が届きました。説明の内容としては、全国の災害拠点病院、救命救急センター及び二次救急医療機関の中で昭和56年以前の建物で未耐震（耐震構造指標IS値が0.6未満の施設）の施設を対象に耐震化整備を実施するとの説明でした。

本院の4階建ての病棟（昭和56年建築）については、かなり老朽化が進んでおり、病室の療養環境についても5、6人部屋が混在していたこともあって、調査を実施しました。

当時、小中学校の耐震化整備が実施されていたこと、県内に耐震化の調査ができる業者が少なかったこともあり、業者選定に苦慮したことを記憶しております。そのような厳しいスケジュールの中で耐震調査を行い、その結果、2階フロア部分が昭和57年以後の現在の基準に若干達していないことが判明しました。そこで最初は、4階建ての病棟全体を耐震補強したらどうかとの意見がありました。しかし、補強した柱で病室内が暗くなり、患者さまの療養環境が更に悪くなることや、外来駐車場が手狭になることでこの案は見送ることになりました。

次に菊池市亘区で全面的に現地建替を計画しました。この計画も他の付帯事業との関連、将来性や交通の利便性、外来駐車場の手狭な散在敷地の問題等が浮上し、見送ることになりました。

これらの問題をすべて解決し、機能的でゆとりのある病院を目指して新築移転する方向で検討をはじめました。候補地として、現在地での建築を決定した後は、設計事務所の選考と同時期に建築確認の条件である文化財調査、地質汚染調査、土壌調査等数々の調査を実施しました。

これらのことの他に列举すれば幾多の課題がありましたが、行政の関係職員の方々、大琳寺、北原地区の住民の方々のご協力を得て無事に建築確認の許可が下されることになりました。その後、建築業者の選考時期を迎えた直前に、みなさんの記憶に新しい東北大震災が起きました。幸いに建築資材等の高騰など震災の影響を直接受けることはありませんでしたが、日々の現場点検打ち合わせや毎週の設計事務所、建築業者、医師会との定例打ち合わせ会議を行い、また各関係者のご協力を得て平成24年6月30日に竣工し、同年の10月に新病院を移転オープンすることができました。

私は直接、患者さまの病気の治療はできませんが、事務職員として患者さまにやさしい病院づくり、スタッフ一人ひとりがこの病院で働くことを誇りに思えるような病院づくりに微力ながら、これからも努めていきたいと考えております。

更に菊池地域の方が、元気で健康に暮らせる町づくりのお手伝いのできれば幸いです



(昨年の建築現場での様子)

文末になりましたが、新病院建築のコンセプトをご紹介します。

～皆さまに愛され信頼される病院づくりを目指して～

☘ 安心・安全で利用しやすい病院を目指して

- ① 耐震性の高い構造とし、自然災害時の拠点となり得る病院としたこと。
- ② 患者さま・ご家族などの利用者視点に立って設計に平面計画とユニバーサルデザインを導入し、院内動線を分かりやすく利用しやすい病院としたこと。

☘ 機能的でゆとりのある病棟を目指して

- ① 手厚く目が行き届く看護のために病棟を回廊式集合型とし、入院患者さまとの看護動線を短縮し機能性を高めた病棟としたこと。
- ② 病棟内の各階2ヶ所に吹き抜け（エコスペース）を設け外部の自然採光や自然通風（季節の風）を体感できるように自然エネルギーを活用すると共に快適さを取り入れた明るい病棟としたこと。
- ③ 透析部門は柱のない長大スパンとし、視認性の高い空間とゆとり感を取り入れたこと。
- ④ 病棟内には各室専用トイレを設置し、また家族休憩室を設け、吹き抜け面の廊下にはベンチを取設し、利便性とくつろぎ感を取り入れたこと。

☘ 身近で親しまれる開放的な病院を目指して

- ① 菊池のもつ豊かな自然環境に調和した茶と白の色調とシンプルさを基調とした親しまれる建物デザインとしたこと。
- ② 敷地内は積極的に緑化を行い、散在樹木を活植した並木路や遊歩道、さらに屋上庭園なども設け、快適な自然環境を創出したこと。
- ③ 菊池溪谷からの天然水が敷地内を流れており、並木路や遊歩道が清らかな小川と調和したものとなり、自然とのふれあい効果を高めたこと。



(3階屋上庭園)

知恵のわ

ダニが媒介する感染症

家の畳やお布団、ペット、野山等いたるところに生息するダニ。その種類も世界で約2万種といわれています。今回はこわい感染症を媒介するダニについてお話しします。

農作業などの野外活動、レジャーで野山に行った時、人がダニの生息域に立ち入ると刺されることがあります。そして、そのダニがウイルスや細菌などの病原体を保有していると、おそろしい病気を発症することがあります。日本で知られているダニが媒介する病気として、ツツガムシ病、日本紅斑熱、そして最近報告されました熱性血小板減少症候群です。

病気をおこす主なダニ

★マダニ類

日本紅斑熱、熱性血小板減少症候群を媒介するのはマダニ類が原因と考えられています。体長は吸血前で3～4ミリ、硬い外皮に覆われています。生息域は主に森林・草地・畑・河川敷等で、真冬を除いてほぼ1年中発生する危険があります。しかし、病原体を保有するダニに刺された時のみ、感染の可能性があります。

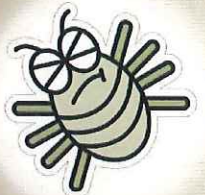
★ツツガムシ属

ツツガムシ病を媒介するダニがツツガムシ属です。体長は0.5ミリ以下のダニで病原体を保有するダニに刺されると、感染する可能性があります。症状は、発熱・発疹・リンパ節の腫脹などです。

対策

- 1 森林・草むら等ダニの生息する場所の入る時には、長袖・長ズボン・足を完全に覆う靴下・靴を着用して下さい。
- 2 野外活動後には、ダニに噛まれていないか確認して下さい。帰宅後は、すぐに服を着替えたりシャワーで体を洗い流すと有効です。
- 3 吸血中のダニに気が付いた際には、できるだけ自分で取らず医療機関で処置して下さい。
- 4 ダニに咬まれた後、数日から2週間程して発熱等の症状が現れた場合は、医療機関を受診して下さい。その際、ダニに咬まれたことを報告して下さい。

その他にも、室内に生息するチリダニ類はアレルギー疾患の原因になります。こまめのお掃除を心掛けてください。



お仕事紹介

—診療放射線技師—



診療放射線技師

寺床 侑夏

Q 診療放射線技師の仕事内容を教えてください

診療放射線技師の主な仕事は、医師の指示の下で放射線を用いて検査や治療を行うことです。診療放射線技師というとレントゲン撮影(単純X線撮影)を行っているイメージがあるかと思いますがその他にも当院には体内の断面図を撮影するCT検査や磁気を利用するMRI検査、体内の臓器の動きや形を観察しながらX線写真を撮影するX線透視検査、骨の密度を測定する骨密度測定検査という仕事もあります。また、検査で得られた画像を取り扱ったり、放射線機器を安全に管理するといった業務も診療放射線技師の大切な仕事です。

Q 一日の仕事の流れを教えてください

放射線科では毎朝ミーティングを8時20分から行っており、その日の検査内容や業務を全員で確認します。さらに、放射線機器を起動させ、正常に動くかどうかの点検も行います。業務の幅が広いので、担当制になっており、一般撮影、CT検査、MRI検査などに分かれて仕事を行っていきます。また、時間外(休日・夜間)の救急の患者さまにも対応出来るように、診療放射線技師の当番制にて24時間365日の待機体制(オンコール)で出勤します。

Q 仕事のやりがいを教えてください

やりがいを覚えるのは、やはり診断や治療に必要な画像情報を医師に提供することが出来たときです。診療放射線技師は医師や看護師ほど患者さまと触れ合う時間は多くありません。しかし少ないながらも、触れ合った患者さまやご家族の方々に感謝の言葉を頂くことが出来たときは嬉しく思います。

Q どうやったら放射線技師になれますか?

国が指定する養成機関(大学、短大、専門学校)で必要な知識や技術を学んだ後、国家試験に合格すれば診療放射線技師になることができます。

Q 5 患者さまと接するとき、心がけている事を教えてください

医療人の一員として、患者さまや健診受診者の方への気配り、心配りを大切に、思いやりを持って接するようにしています。また、言葉遣いにも気をつけて、はっきり丁寧に分かりやすく話すように心がけています。



外来診察医一覧表

	午前/午後	月曜日	火曜日	水曜日	木曜日	金曜日	土曜日
総合内科	午前		児島 協	児島 協	松田 浩治		松田 浩治
糖尿病センター	午前	矢野 智彦	田口 哲也	田口 哲也		矢野 智彦	田口 哲也
代謝内分泌科		板坂 美奈	矢野 智彦			板坂 美奈	
循環器内科	午前	石坂 浩 (予約再来)	古賀 敏 (紹介患者)	石坂 浩 (予約再来)	済生会熊本病院	石坂 浩 (紹介患者)	古賀 敏 (予約再来)
腎臓内科	午前					緒方 智博	
消化器内科	午前			検査のみ	済生会熊本病院		
	午後			検査のみ			
神経内科	午前			井上(熊大)			
放射線科 (CT・MRI)	午前/午後	本田 伸	本田 伸	本田 伸	本田 伸	本田 伸	熊本大学 放射線科

外来受付時間：午前8時30分から午前11時30分

診療時間：午前9時から午後12時

※内科・代謝内科、循環器内科の、普通診療は午前のみとなります。ただし、救急の場合はその限りではありません。

※検査は予約制となります。

医師会立病院のホームページ

色々な情報が掲載されておりますので、一度ご覧下さい。

URL：<http://www.kikuchi-hosp.com/>



編集後記

早朝や夕方ですてきな虫の音が聞こえてくる時期となりました。私にとっての秋は“食欲の秋”ですが、読者の皆さまにとっての秋はどんな“秋”でしょうか？

食べてばかりでなく、オリンピック招致成功の波に乗り“スポーツの秋”で健康にも気を配っていきたいところです。

日々過ごしやすくなってきておりますが、日中と朝晩の気温の変化で体調を崩さぬようお気をつけください。

馬場（総務）

発行

菊池郡市医師会立病院

編集

菊池郡市医師会立病院

病院内広報部会【4班】

大野・馬場(総務)

淵辺(検査)、城(外来)

川田(工学)